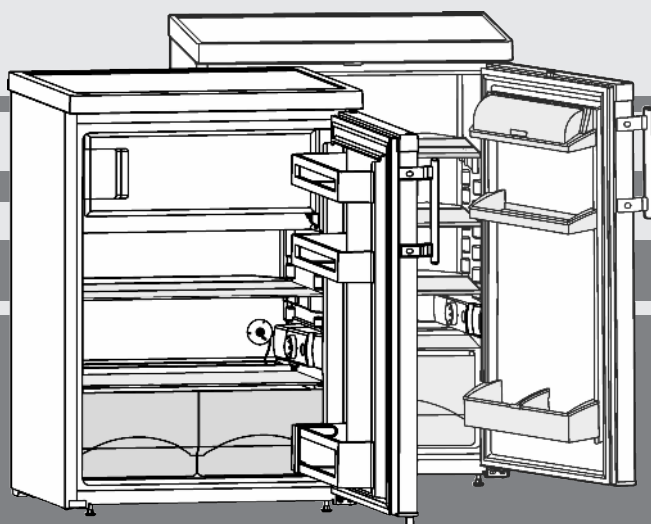


# Ръководство за употреба

Хладилник-шкаф

BG



131217 **7082705 - 00**

T(be)(sl)/TP(esf)/Tb14../15../17../18.. ... 1

**LIEBHERR**

## Съдържание

<b>1</b>	<b>Уредът с един поглед.....</b>	<b>2</b>
1.1	Преглед на уреда и разпределението.....	2
1.2	Области на приложение на уреда.....	2
1.3	Съответствие.....	3
1.4	Информация за продукта.....	3
1.5	Монтажни размери.....	3
1.6	Спестяване на енергия.....	3
<b>2</b>	<b>Общи указания за безопасност.....</b>	<b>3</b>
<b>3</b>	<b>Елементи за обслужване и индикация.....</b>	<b>5</b>
3.1	Обслужващи и контролни елементи.....	5
<b>4</b>	<b>Пускане в експлоатация.....</b>	<b>5</b>
4.1	Транспортиране на уреда.....	5
4.2	Поставяне на уреда.....	5
4.3	Промяна на посоката на отваряне на вратата.....	6
4.4	Вграждане.....	7
4.5	Поставяне във вградена кухня.....	7
4.6	Изхвърляне на опаковката.....	7
4.7	Включете уреда.....	8
4.8	Включване на уреда.....	8
<b>5</b>	<b>Обслужване.....</b>	<b>8</b>
5.1	Хладилна част.....	8
5.2	Фризерно отделение.....	9
<b>6</b>	<b>Поддръжка.....</b>	<b>10</b>
6.1	Размразяване.....	10
6.2	Почистване на уреда.....	10
6.3	Смяна на вътрешното осветление.....	11
6.4	Сервизна служба.....	11
<b>7</b>	<b>Неизправности.....</b>	<b>11</b>
<b>8</b>	<b>Извеждане от експлоатация.....</b>	<b>12</b>
8.1	Изключване на уреда.....	12
8.2	Извеждане от експлоатация.....	12
<b>9</b>	<b>Изхвърляне на уреда.....</b>	<b>12</b>

Производителят постоянно работи над усъвършенстването на всички типове и модели. Молим за Вашето разбиране, че си запазваме правото на промени във формата, обзавеждането и техниката.

За да опознаете всички предимства на Вашия нов уред, прочетете внимателно указанията в настоящото ръководство.

Тази инструкция е валидна за множество модели, поради което са възможни отклонения. Разделите, които се отнасят само за определени уреди, са обозначени със звездичка (\*).

Указанията за боравене са обозначени с ►, резултатите от боравенето - с ▢.

## 1 Уредът с един поглед

### 1.1 Преглед на уреда и разпределението

#### Указание

- Сортирайте хранителните продукти, както е показано на фигурата. Така уредът работи, пестейки енергия.
- В състоянието на доставка поставките, чекмеджетата или кошниците са разположени така, че да се постигне оптимална енергийна ефективност.

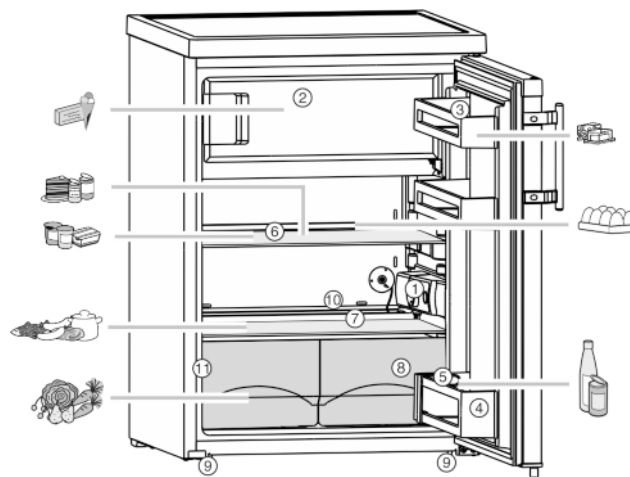


Fig. 1

- |   |   |
|---|---|
| (1) Корпус на термостата, вътрешно осветление | (7) най-студена зона                              |
| (2) Фризерно отделение*                       | (8) Кутия за зеленчуци                            |
| (3) Отделение за масло и сирене               | (9) Крачета отпред и транспортни ролки* отзад     |
| (4) Рафт за бутилки*                          | (10) Улей за отвеждане на водата от разтопяването |
| (5) Преграда за бутилки*                      | (11) Идентификационна табелка                     |
| (6) Рафтове, подвижни                         |   |

### 1.2 Области на приложение на уреда

#### Употреба по предназначение

Уредът е подходящ само за охлаждане на хранителни продукти в домашни или близки до домашните условия. Към това спада напр. използването

- в кухни за персонал, пансионни със закуска,
- от гости във вили, хотели, мотели и други подобни места,
- при кетъринг и подобни услуги в търговията на едро.

Всички други видове приложение са недопустими.

#### Възможна неправилна употреба

Изрично са забранени следните употреби:

- Уредът не е подходящ за съхранение и охлаждане на медикаменти, кръвна плазма, лабораторни препарати или подобни вещества и продукти, определени в директивата за медицински продукти 2007/47/ЕС
- Използване във взривоопасни зони

Неправилно използване на уреда може да доведе до повреда на съхранената стока или нейното разваляне.

#### Климатични класове

В зависимост от климатичния клас, уредът е проектиран за експлоатация при определени граници на температурата на околната

среда. Климатичният клас на Вашия уред е указан на идентификационната табелка.

## Указание

► За да се гарантира безупречна работа, спазвайте посочените температури на околната среда.

Климатичен клас	За температури на околната среда от
SN	10 °C до 32 °C
N	16 °C до 32 °C
ST	16 °C до 38 °C
T	16 °C до 43 °C

## 1.3 Съответствие

Охлаждащият кръг е проверен за плътност. Уредът отговаря на приложимите разпоредби за безопасност, както и на директивите на ЕО 2014/35/ЕС, 2014/30/ЕС, 2009/125/ЕО, 2011/65/ЕС и 2010/30/ЕС.

## 1.4 Информация за продукта

Съгласно Регламент (ЕС) 2017/1369, информацията за продукта е приложена към уреда. Пълната спецификация на продукта е налична на уеб сайта на Liebherr в зоната за изтегляния.

## 1.5 Монтажни размери

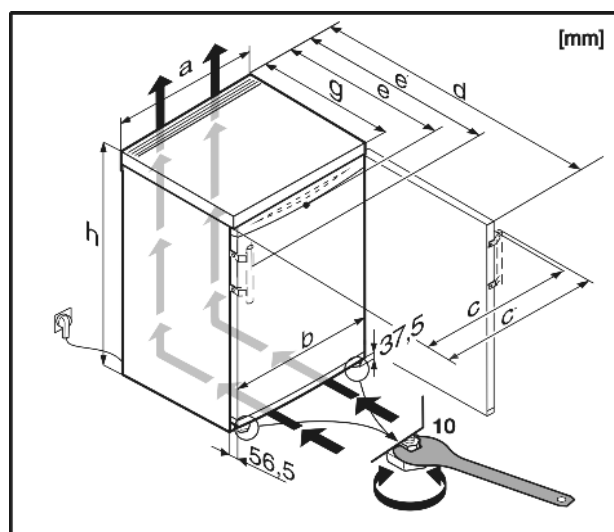


Fig. 2

	a	b	c	c'	d	e	e'	g	h
T1710	554	550	561	590	1125	623	652	610	850
T1810	601	597	612	640	1175	628	654	610	850
TP1710	601	597	612	640	1175 <sup>x</sup>	628 <sup>x</sup>	654 <sup>x</sup>	610 <sup>x</sup>	850
TP1720	601	597	612	640	1175 <sup>x</sup>	628 <sup>x</sup>	654 <sup>x</sup>	610 <sup>x</sup>	850
TPesf1710	601	597	595	642	1175 <sup>x</sup>	608 <sup>x</sup>	655 <sup>x</sup>	610 <sup>x</sup>	850
T1714	601	597	612	640	1175	628	654	610	850
TP1714	601	597	612	640	1175 <sup>x</sup>	628 <sup>x</sup>	654 <sup>x</sup>	610 <sup>x</sup>	850
TPesf1714	601	597	595	642	1175 <sup>x</sup>	608 <sup>x</sup>	655 <sup>x</sup>	610 <sup>x</sup>	850

\* в зависимост от модела и разпределението

TP1724	601	597	612	640	1175 <sup>x</sup>	628 <sup>x</sup>	654 <sup>x</sup>	610 <sup>x</sup>	850
TP1410	554	550	561	590	1125 <sup>x</sup>	623 <sup>x</sup>	652 <sup>x</sup>	610 <sup>x</sup>	850
TP1414	554	550	561	590	1125 <sup>x</sup>	623 <sup>x</sup>	652 <sup>x</sup>	610 <sup>x</sup>	850
TP1434	554	550	561	590	1125 <sup>x</sup>	623 <sup>x</sup>	652 <sup>x</sup>	610 <sup>x</sup>	850
T1514	554	550	561	590	1125	623	652	610	850
TP1514	554	550	561	590	1125 <sup>x</sup>	623 <sup>x</sup>	652 <sup>x</sup>	610 <sup>x</sup>	850
T1700	554	550	561	—	1125	623	—	610	850
T1504	554	550	561	—	1125	623	—	610	850
T(be)(sl)1414	501	497	505	534	1072	620	649	610	850
TP1424	501	497	505	534	1072 <sup>x</sup>	620 <sup>x</sup>	649 <sup>x</sup>	610 <sup>x</sup>	850
T1410	501	497	505	534	1072	620	649	610	850
T(be)1404	501	497	505	—	1072	620	—	610	850
T/Tb1400	501	497	505	—	1072	620	—	610	850

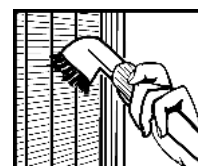
<sup>x</sup> При уреди с приложени детайли за отстояние от стената размерът се увеличава с 35 мм (виж 4.2) .

## 1.6 Спестяване на енергия

- Грижете се винаги да има добра вентилация. Не покривайте вентилационните отвори респ. решетки.
- Избягвайте да поставяте уреда в зони с директно слънчево лъчение, близо до печки, радиатори и подобни.
- Разходът на енергия зависи от условията на мястото на монтаж, напр. околната температура (виж 1.2) . При отклонение на околната температура от нормалната температура от 25 °C, разходът на енергия може да се промени.
- Отваряйте уреда за възможно най-кратко време.
- Колкото по-ниска температура се настройва, толкова по-висок е разходът на енергия.
- Сортирайте хранителните продукти при подреждането им (виж Уредът с един поглед).
- Съхранявайте всички продукти добре опаковани и покрити. Така се избягва заскрежаване.
- Поставяне на топли ястия: първо ги оставете да се охладят до стайна температура.
- Размразявайте дълбокозамразени продукти в хладилника.\*
- Когато в уреда има дебел слой скреж: Размразете уреда.\*

Натрупването на прах води до повишаване разхода на електроенергия:

- Веднъж годишно почиствайте праха от хладилната машина с топлообменника - металната решетка от задната страна на уреда.



BG

## 2 Общи указания за безопасност

### Опасности за потребителя:

- Този уред може да бъде използван от деца, както и от лица с намалени физически, сензорни или умствени способности или липса на опит и познания, ако те се наблюдават или бъдат инструктирани относно безопасната употреба на уреда и разбират произтичащите от него

## Общи указания за безопасност

опасности. Деца не бива да играят с уреда. Почистване и потребителска поддръжка не бива да се извършва от деца без наблюдение. Деца между 3-8 години могат да използват уреда. Деца под 3 години трябва да стоят далече от уреда, тъй като не могат постоянно да бъдат наблюдавани.

- При изключване на уреда от мрежата, винаги хващайте за щепсела. Не дърпайте кабела.
- В случай на грешка извадете мрежовия щепсел или изключете предпазителя.
- Пазете от повреда захранващия проводник. Не използвайте уред с повреден захранващ проводник.
- Ремонти и действия по уреда и смяната на кабела за мрежово електрозахранване да се възлагат само на сервизната служба или друг обучен за целта специализиран персонал.
- Монтирайте, свързвайте и отстранявайте уреда само съгласно указанията в ръководството.
- Съхранявайте грижливо това ръководство, а при продажба на уреда го предайте на следващия собственик.
- Специалните лампи (крушки, светодиоди, луминесцентни тръби) в уреда служат за осветление на вътрешността му и не са подходящи за осветление на помещения.

### Опасност от пожар:

- Използваното охлаждащо вещество R 600a е безвредно за околната среда, но лесно запалимо. Изтеклото охлаждащо вещество може да се запали.
  - Пазете от повреда тръбите на охлаждащия кръг.
  - Не се допуска работа с открити източници на пламък или искри във вътрешността на уреда.
  - Не използвайте електрически уреди във вътрешността на уреда (напр. парочистители, нагревателни уреди, уреди за сладолед и пр.)
  - Ако изтече охлаждащо вещество: Отстранете открития пламък или източници на искри в близост до мястото на теч. Проветрете добре помещението. Уведомете сервизната служба.
- Не съхранявайте в уреда взривоопасни вещества или флакони със запалителни аерозоли като например бутан, пропан, пентан и др. Аерозолните опаковки ще разпознаете по отпечатаната на тях информация за съдържанието или по

символа, изобразяващ пламъци. Електрическите компоненти на уреда могат да предизвикат възпламеняване на евентуално изтичащите газове.

- Горящите свещи, лампи и други предмети с открит пламък да се държат далеч от уреда, за да не го подпалят.
- Съхранявайте алкохолни напитки или други съдържащи алкохол съдове само плътно затворени. Електрическите компоненти на уреда могат да предизвикат възпламеняване на евентуално изтичащия алкохол.

### Опасност от падане и обръщане:

- Не стъпвайте и не се опирайте на цокъла, чекмеджетата, вратите и др. Това важи особено за децата.

### Опасност от хранително отравяне:

- Не яжте хранителни продукти с изтекла годност.

### Опасност от замръзвания, изтръпване и болки:

- Избягвайте продължителен контакт на кожата със студените повърхности или охладените/замразени продукти или вземете защитни мерки, напр. ползвайте ръкавици. Продукти като сладолед, лед или ледчета никога да не се употребяват непосредствено след изваждането им от уреда, когато са твърде студени.

### Опасност от нараняване и повреда:

- Горещата пара може да доведе до наранявания. За размразяване не използвайте електрически нагревателни уреди или уреди за почистване с пара, открит пламък или спрей за размразяване.
- Не отстранявайте леда с остри предмети.

### Опасност от притискане:




- При отварянето и затварянето на вратата не пипайте в пантата. Може да си притиснете пръстите на ръката.

### Символи върху уреда:



Символът може да се намира върху компресора. Той се отнася до маслото в компресора и указва следната опасност: Може да бъде смъртоносно при поглъщане или попадане в дихателните пътища. Това указание е от значение само за рециклирането. При нормална експлоатация не съществува никаква опасност.

### Спазвайте специфичните указания в другите глави:

	<b>ОПАСНОСТ</b>	обозначава непосредствено опасна ситуация, която ще причини смърт или тежки телесни наранявания, ако не бъде избягната.
	<b>ПРЕДУПРЕЖДЕНИЕ</b>	обозначава опасна ситуация, която може да причини смърт или тежки телесни наранявания, ако не бъде избягната.
	<b>ВНИМАНИЕ</b>	обозначава опасна ситуация, която може да причини леки или средни телесни наранявания, ако не бъде избягната.
	<b>ВНИМАНИЕ</b>	обозначава опасна ситуация, която може да има за следствие материални щети, ако не се избегне.
	Указание	обозначава полезни указания и съвети.

## 3 Елементи за обслужване и индикация

### 3.1 Обслужващи и контролни елементи

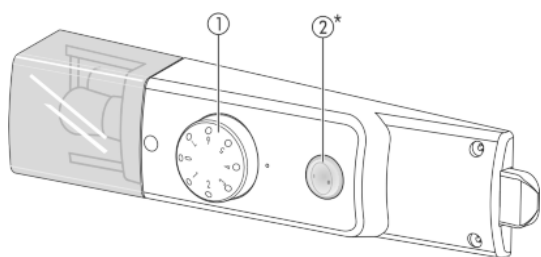


Fig. 3

(1) Терморегулатор

(2) Превключвател Cool-Plus

## 4 Пускане в експлоатация

### 4.1 Транспортиране на уреда



#### ВНИМАНИЕ

Опасност от нараняване и повреди поради неправилен транспорт!

- ▶ Транспортирайте уреда опакован.
- ▶ Транспортирайте уреда в изправено състояние.
- ▶ Не транспортирайте уреда сами.

### 4.2 Поставяне на уреда



#### ПРЕДУПРЕЖДЕНИЕ

Опасност от пожар поради влага!

Когато токопренасящи части или захранващия проводник се навлажняват, може да се стигне до късо съединение.

- ▶ Уредът е разработен за използване в затворени помещения. Уредът да не се ползва на открито или в зони с влага или водни пръски.



#### ПРЕДУПРЕЖДЕНИЕ

Опасност от пожар поради късо съединение!

Ако захранващият кабел/щепселът на уреда или на някой друг уред и задната част на уреда се допират, захранващите кабели/щепсели могат да се повредят поради вибрациите на уреда, така че да се стигне до късо съединение.

- ▶ Поставяйте уреда така, че той да не се допира до щепсели или захранващи кабели.
- ▶ Към контакти в зоната на задната страна на уреда, не включвайте нито самия уред, нито други уреди.



#### ПРЕДУПРЕЖДЕНИЕ

Опасност от пожар от охлаждащото вещество!

Използваното охлаждащо вещество R 600a е безвредно за околната среда, но лесно запалимо. Изтеклото охлаждащо вещество може да се запали.

- ▶ Не повреждайте тръбите на охлаждащия кръг.



#### ПРЕДУПРЕЖДЕНИЕ

Опасност от пожар и повреда!

- ▶ Не поставяйте върху уреда уреди, излъчващи топлина, например микровълнови печки, тостери и др.!



#### ПРЕДУПРЕЖДЕНИЕ

Опасност от пожар и повреди поради блокирани вентилационни отвори!

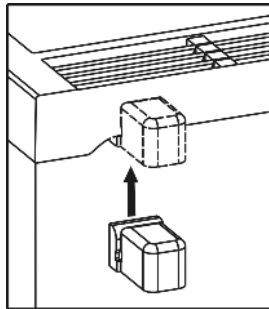
- ▶ Винаги дръжте вентилационните отвори свободни. Грижете се постоянно да има добра вентилация!

- При констатиране на повреди по уреда незабавно се обърнете към доставчика още преди да го включите.
- Подът на мястото на поставяне на уреда трябва да бъде хоризонтален и без издатини.
- Избягвайте да поставяте уреда в зони с директно слънчево лъчение, печки, радиатори и подобни.
- Поставяйте уреда със задната страна към стената, а при използване на приложените дистанциращи детайли за отстояние от стената (виж по-долу) - винаги заедно с тях директно към стената.\*
- Уредът може да се премества само в ненатоварено състояние.
- Основата на уреда трябва да е на същата височина като на околния под.
- Не поставяйте уреда без помощник.
- Колкото повече охлаждащо вещество R 600a има в уреда, толкова по-голямо трябва да бъде помещението, в което се намира уредът. В прекалено малки помещения при теч може да се получи запалима смес от газ и въздух. Съгласно стандарта EN 378 за 11 g охлаждащо вещество R 600a помещението трябва да бъде най-малко с размери 1 m<sup>3</sup>. Количеството охлаждащо вещество е посочено на идентификационната табелка във вътрешността на уреда.
- ▶ Извадете свързващия кабел от задната страна на уреда. При това махнете кабелния държател, иначе възникват шумове от вибрация!
- ▶ Отлепете защитното фолио от външната страна на корпуса.\*
- ▶ Отлепете защитното фолио от декоративните лайсни.
- ▶ Премахнете всички транспортно-предохранителни елементи.

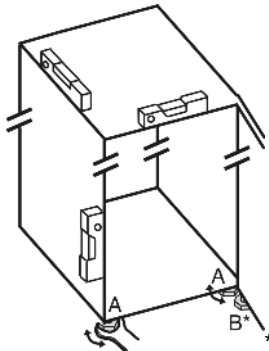
# Пускане в експлоатация

За да се постигне декларираната консумация на енергия, трябва да се използват детайлите за отстояние, които са приложени към някои уреди. Чрез тях дълбочината на уреда се увеличава с ок. 35 mm. Уредът е напълно функционален и без използване на детайлите за отстояние, но има малко по-висок разход на енергия.

- ▶ При уред с приложени дистанциращи детайли за отстояние от стената, монтирайте тези дистанциращи детайли отляво и отдясно горе от задната страна на уреда.



- ▶ Изхвърлете опаковката. (виж 4.6)
- ▶ Нивелирайте уреда стабилно и хоризонтално чрез крачетата (A) с помощта на предоставения ключ като използвате нивелир.



## Указание

- ▶ Почистете уреда (виж 6.2).

Когато уредът се постави в много влажна среда, върху външната страна на уреда може да се образува конденз на вода.

- ▶ Грижете се постоянно да има добра вентилация на мястото на поставяне.

## 4.3 Промяна на посоката на отваряне на вратата\*

При необходимост можете да промените посоката на отваряне на вратата.

Уверете се, че са на разположение следните инструменти:

- Torx® 25
- Torx® 15
- приложения гаечен ключ
- при нужда втори човек за монтажната работа



## ВНИМАНИЕ

Опасност от нараняване при падане на вратата!

- ▶ Задържайте добре вратата.
- ▶ Внимателно поставяйте вратата.



Fig. 4

- ▶ Долу вляво извадете ограничителя Fig. 4 (13) от вратата.

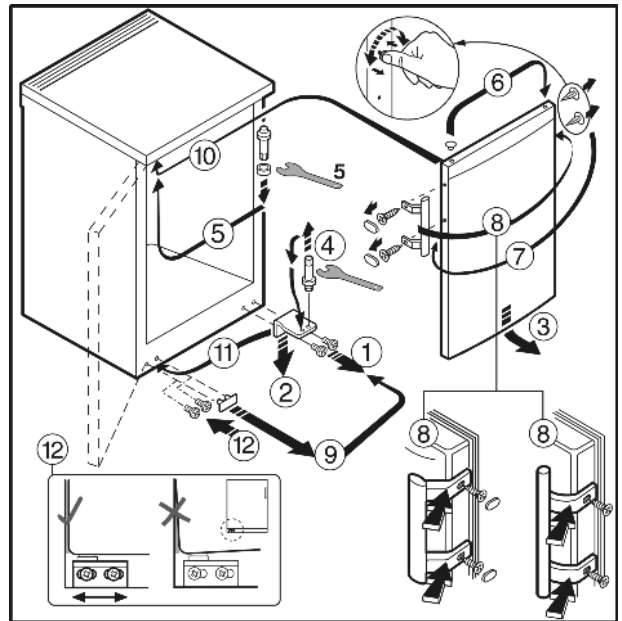


Fig. 5 при уреди с дръжка на вратата

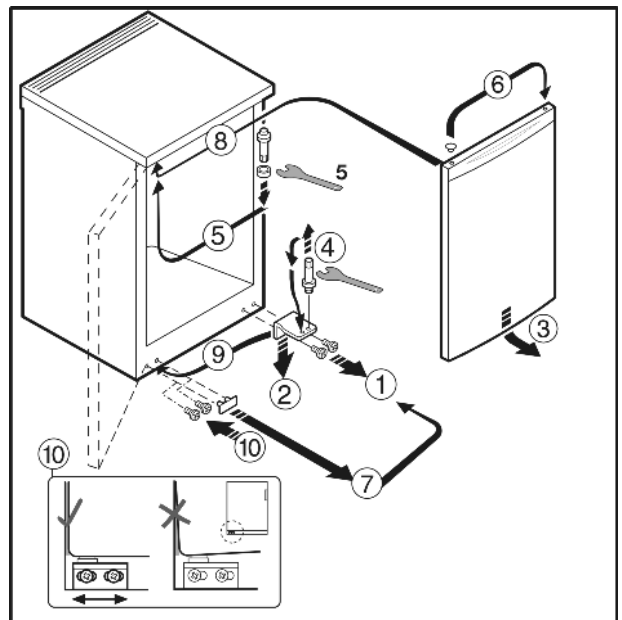


Fig. 6 при уреди без дръжка на вратата

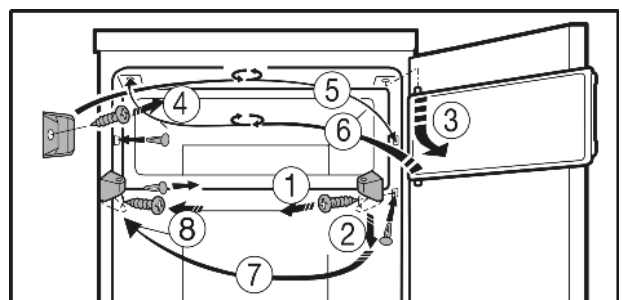


Fig. 7 при уреди с фризерно отделение

- ▶ Работете в последователността на номерата на позициите от графиката.



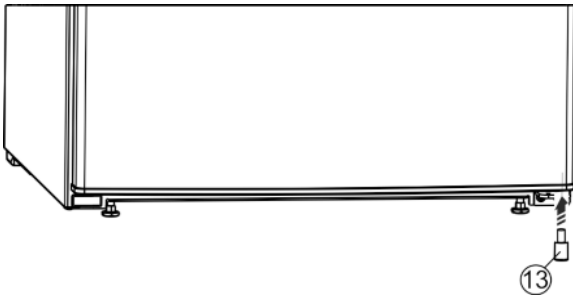


Fig. 8

- ▶ Поставете отново ограничителя Fig. 8 (13) долу отдясно във вратата, защото това е важно за стабилността на уреда.



## ПРЕДУПРЕЖДЕНИЕ

Опасност от нараняване поради падаща врата!  
Ако лагерните детайли не са завинтени достатъчно здраво, вратата може да падне. Това може да доведе до тежки наранявания. Освен това е възможно вратата да не се затвори, така че уредът няма да охлажда правилно.

- ▶ Завийте здраво лагерните стойки/лагерните болтове (с 4 Nm).
- ▶ Проверете и при нужда дозатегнете всички винтове.

## 4.4 Вграждане



## ПРЕДУПРЕЖДЕНИЕ

Опасност от пожар поради късо съединение!

- ▶ При вкарване на уреда в нишата не премазвайте, защитявайте или повреждайте хранящия проводник.
- ▶ Не използвайте уред с повреден хранящ проводник.

Уредите с плот с височина до 850 mm могат да бъдат вградени. При непрекъснати работни плотове плотът на хладилника може да се свали и уредът да се вкара под работния плот.

При това контактът Fig. 9 (1) трябва да се намира встрани от гърба на уреда и да бъде лесно достъпен.

За вентилацията от задната стена на уреда е необходимо пространство в работния плот от мин. 140 cm<sup>2</sup>. При дълбочина на вграждане от 600 mm, крайният стенен профил до работния плот може да бъде макс. 10 mm дълбок.

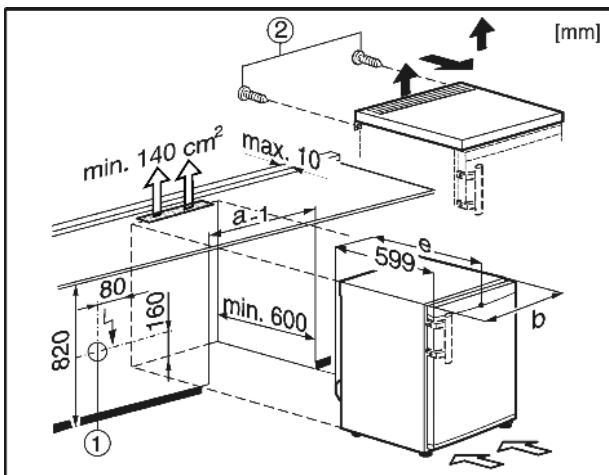


Fig. 9

За сваляне на плота:

- ▶ Отстранете винтовете Fig. 9 (2) от задната страна.
- ▶ Повдигнете плота отзад, бутнете го напред и го повдигнете нагоре.

## 4.5 Поставяне във вградена кухня

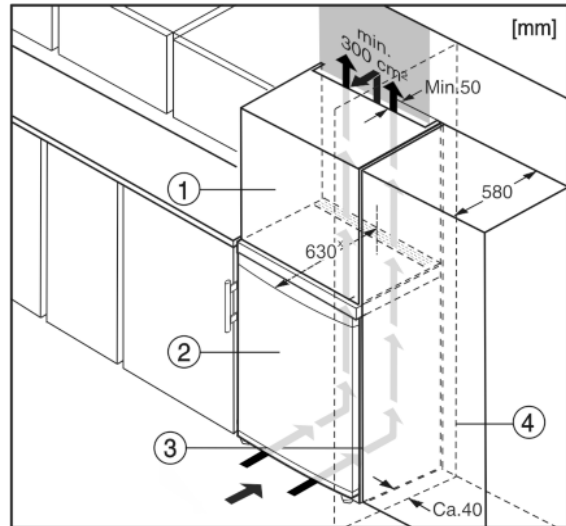


Fig. 10

- (1) Шкаф-пристройка
- (2) Уред
- (3) Кухненски шкаф
- (4) Стена

× При уреди с приложени детайли за отстояние от стената размерът се увеличава с 35 mm (виж 4.2).

Уредът може да е обграден с кухненски шкафове. За да изравните височината на уреда Fig. 10 (2) с височината на вградената кухня, над уреда може да се постави шкаф-пристройка Fig. 10 (1).

При вграждане с кухненски шкафове (дълбочина макс. 580 mm), уредът може да се постави директно до кухненския шкаф Fig. 10 (3). От страни уредът е издаден на 34 mm<sup>x</sup>, а в средата на уреда - на 50 mm<sup>x</sup> спрямо предната страна на кухненския шкаф.

Изисквания за вентилацията:

- От задната страна на шкафа-пристройка трябва да има просвет за вентилация най-малко 50 mm по цялата ширина на шкафа.
- Сечението за вентилация под тавана на помещението трябва да е най-малко 300 cm<sup>2</sup>.
- колкото по-голямо е пространството за вентилация, толкова по-икономично откъм разхода на електроенергия работи уредът.

Когато уредът се постави с шарнири близо до стена Fig. 10 (4), разстоянието между уреда и стената трябва да бъде поне 40 mm. Това е разстоянието, на което дръжките излизат напред при отворена врата.

## 4.6 Изхвърляне на опаковката



## ПРЕДУПРЕЖДЕНИЕ

Опасност от задушаване от опаковъчен материал и фолио!  
▶ Не оставяйте децата да си играят с опаковъчния материал.

Опаковката е произведена от рециклируеми материали:



- Велпапе/картон
- Елементи от пенест полистирол
- Фолиа и торбички от полиетилен
- Чембероващи ленти от полипропилен
- скована с пирони дървена рамка със стъкло от полиетилен\*
- ▶ Занесете опаковъчния материал на официално място за събиране на отпадъци.

## 4.7 Включете уреда

### ВНИМАНИЕ

Неправилно свързване!

Повреда на електрониката.

- ▶ Не използвайте островен инвертор.
- ▶ Не използвайте енергоспестяващи щепсели.



### ПРЕДУПРЕЖДЕНИЕ

Неправилно свързване!

Опасност от пожар.

- ▶ Не използвайте удължителни кабели.
- ▶ Не използвайте разпределителни лайстни.

Захранването с електрически ток (променлив ток) и напрежение в мястото на монтаж трябва да съответстват на параметрите, посочени на идентификационната табелка (виж Уредът с един поглед).

Контактът трябва да бъде правилно заземен и електрически безопасен. Токът за действие на предпазителя трябва да е между 10 А и 16 А.

Контактът трябва да бъде лесно достъпен, за да може при авария уредът бързо да се изключи от мрежата. Той трябва да се намира извън зоната на задната страна на уреда.

- ▶ Проверете електрическото свързване.
- ▶ Включете мрежовия щепсел.



## 4.8 Включване на уреда

Оставете уреда да работи около 2 часа след първото пускане в експлоатация преди да наредите в него замразени продукти.

- ▶ Завъртете терморегулатора *Fig. 3 (1)* надясно от позиция 0 на точка 3.
- ▷ Вътрешното осветление ще сработи.

## 5 Обслужване

### 5.1 Хладилна част

Поради естествената въздушна циркулация в хладилната част се образуват различни температурни зони. Непосредствено над чекмеджетата за зеленчуци и до задната стена е най-студено. Най-топло е в горната предна зона и във вратата.

#### 5.1.1 Охлаждане на хранителни продукти

- ▶ Лесно повреждащите се храни, като готови ястия, месни и саламени изделия поставяйте в най-студената зона. В горната част и във вратата поставяйте масло и консерви. (виж Уредът с един поглед)
- ▶ За опаковка използвайте пластмасови, метални, алуминиеви и стъклени съдове за многократна употреба и фолио.
- ▶ Хранителните продукти, които лесно отдават или възприемат миризми или вкусове, както и течностите, винаги да се съхраняват в затворени съдове или да се покриват.
- ▶ Не поставяйте продуктите много плътно, за да може да циркулира въздух.
- ▶ Осигуряване на бутилките против падане: Бутнете преградата за бутилки.

#### 5.1.2 Настройка на температурата

Температурата може да се настрои между 1 (най-топла температура, най-малка охлаждаща мощност) и 7 (най-студена температура, най-голяма охлаждаща мощност).

Препоръчва се средно положение на терморегулатора, тогава се настройва средна температура в хладилната част от ок.5 °С.

Ако се съхранява дълбоко замразена храна и трябва да бъдат гарантирани ниските температури във фризерното отделение, се препоръчва положение на температурния регулатор от „4“ до „7“. При настройката „7“ е възможно, в най-студената зона на хладилната част да се достигнат температури под 0 °С.

При това във фризерното отделение се установява средна температура от около -18 °С.

- ▶ Завъртете терморегулатора *Fig. 3 (1)*.

Температурата зависи от следните фактори:

- честотата на отваряне на вратата
- стайната температура на мястото на поставяне
- вида, температурата и количеството на замразяваните хранителни продукти
- ▶ При нужда приспособете температурата с регулатора.

#### 5.1.3 Функция CoolPlus\*

При ниски стайни температури под или равни на 18 °С:

- ▶ Натиснете превключвателя Cool-Plus *Fig. 3 (2)*.
- ▷ Ниските температури във фризерната част се гарантират. Когато стайната температура стане отново по-висока от 18 °С:
- ▶ деактивирайте ръчно превключвателя Cool-Plus *Fig. 3 (2)*.

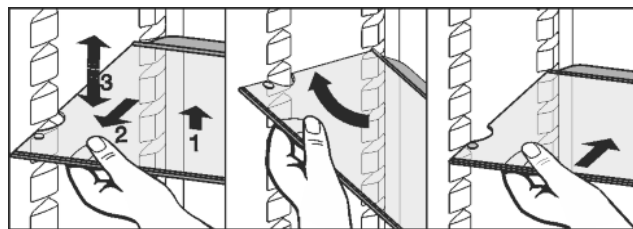
#### Указание

- ▶ При нормална стайна температура, по-висока от 18 °С, включването **не е** необходимо, превключвателят Cool-Plus трябва да е изключен.

#### 5.1.4 Рафтове

##### Преместете или извадете рафтовете

Рафтовете са защитени срещу неволно издърпване посредством стопове.

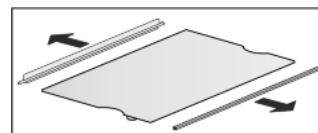


*Fig. 11*

- ▶ Повдигнете рафта и го издърпайте малко напред.
- ▶ Регулирайте рафта на височина. За тази цел преместете каналите по дължината на поставките.
- ▶ За да извадите изцяло наклонете рафта и го издърпайте напред.
- ▶ Пъхнете рафта със заден ограничителен ръб, сочещ нагоре.
- ▷ Така хранителните продукти няма да замръзват на задната стена.

##### Разглобяване на рафтовете

- ▶ Рафтовете могат да се разглобяват за почистване.





## 5.1.5 Ползване на делимия рафт\*

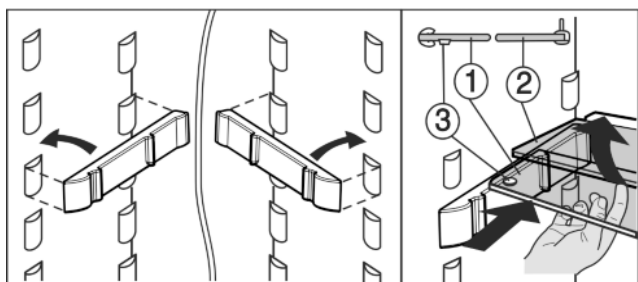


Fig. 12

- ▶ Стъклената поставка с присъединителния ръб (2) трябва да се намира отзад.
  - ▶ Стъклената плоча (1) с ограничителите за изваждане трябва да е отпред, така че ограничителите (3) да сочат надолу.
- Преместете във височина:
- ▶ Издърпайте поотделно стъклените плочи напред.
  - ▶ Издърпайте подложката от местата за фиксиране и я фиксирайте на желаната височина.
- Използвайте двата рафта:
- ▶ Повдигнете горната стъклена плоча, издърпайте долната стъклена плоча напред.

## 5.1.6 Рафт на врата

### Извадете рафтовете на вратата

- ▶ Свалете рафта съгласно фигурата.

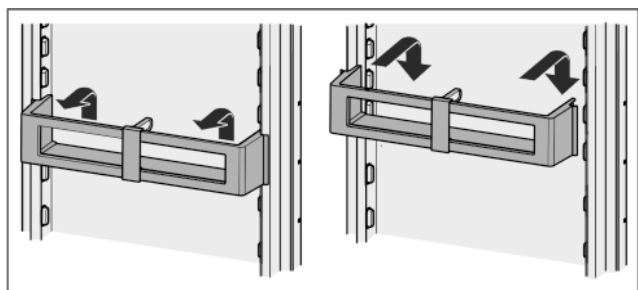
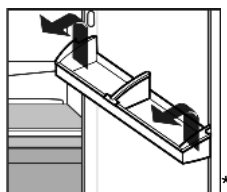


Fig. 13\*

### Разглобяване на рафт на вратата\*

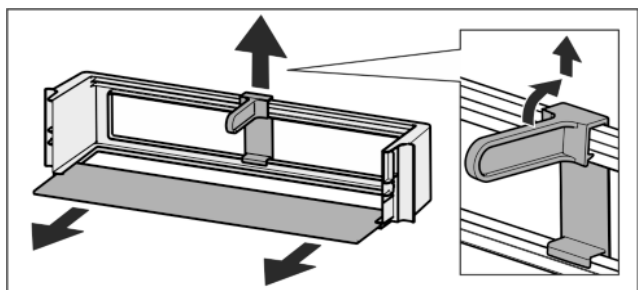
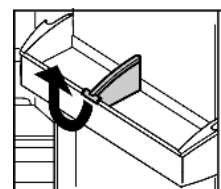


Fig. 14

- ▶ Рафтовете на вратата могат да се разглобяват за почистване.

## 5.1.7 Сваляне на преграда за бутилки

- ▶ Свалете преградата съгласно фигурата.



## 5.2 Фризерно отделение\*

Във фризерното отделение при температура  $-18^{\circ}\text{C}$  можете в продължение на много месеци да съхранявате замразена готова храна и замразени продукти, да пригответе ледени кубчета и да замразявате пресни храни.

Температурата на въздуха в отделението, измервана с термометър или друг измервателен прибор, може да варира.

### 5.2.1 Замразяване на храни\*

За 24 часа могат да се замразят максимално 2 кг хранителни продукти.



#### ВНИМАНИЕ

Опасност от нараняване от стъклени парчета!  
Бутилките и кутии с напитки могат да се счупят при замръзване. Това е в сила особено за газирани напитки.

- ▶ Не замразявайте бутилки и кутии с напитки!

- ▶ Включване на Cool-Plus: Натиснете бутона Cool-Plus Fig. 3 (2).

За да могат храните да замръзват бързо и цялостно, не бива да се превишават следните количества на една опаковка:

- Плодове, зеленчуци до 1 кг
  - Месо до 2,5 кг
  - ▶ Опаковайте хранителните продукти в торбички за замразяване, съдове за многократно използване от пластмаса, метал или алуминий.
  - ▶ Разполагайте хранителните продукти в широк пласт по дъното на чекмеджето и не ги допирайте до вече замразени продукти, за да не се размразят последните.
- Когато температурата в стаята е по-висока от  $18^{\circ}\text{C}$ :
- ▶ Изключване на Cool-Plus: Натиснете бутона Cool-Plus Fig. 3 (2).

### 5.2.2 Времена за съхраняване\*

Ориентировъчни стойности за срока на съхранение на различни хранителни продукти във фризерното отделение:	
Сладолед	2 до 6 месеца
Колбаси, шунка	2 до 6 месеца
Хляб, хлебни изделия	2 до 6 месеца
Дивеч, свинско месо	6 до 10 месеца
Риба, мазна	2 до 6 месеца
Риба, нискомаслена	6 до 12 месеца
Сирене	2 до 6 месеца
Птиче месо, телешко месо	6 до 12 месеца
Зеленчуци, плодове	6 до 12 месеца

Посочените трайности на съхранение са ориентировъчни.

# Поддръжка

## 5.2.3 Размразяване на хранителни продукти\*

- в частта за охлаждане
- в микровълнова печка
- във фурната/печка, работеща с циркулация на горещ въздух
- при стайна температура
- ▶ Вземайте само толкова хранителни продукти, колкото са необходими. Обработвайте размразените хранителни продукти колкото се може по-бързо.
- ▶ Само в изключителни случаи замразявайте отново размразени продукти.

## 6 Поддръжка

### 6.1 Размразяване

#### 6.1.1 Размразяване на хладилната част

Хладилната част се размразява автоматично. Водата от размразяването се изпарява. Водните капки на задната стена са функционално предопределени и напълно нормални.

- ▶ Редовно почиствайте дренажния отвор, за да може водата от размразяването да се изтича. (виж 6.2)

#### 6.1.2 Размразяване на фризерната част\*

Във фризерната част след по-продължителна експлоатация се образува слой от скреж респ. лед. Това е напълно нормално. Слойт от скреж респ. лед се образува по-бързо, когато вратата често се отваря или поставените вътре хранителни продукти са топли. Удебеляването на слоя лед, обаче, води до повишаване разхода на енергия. Затова уредът трябва редовно да се размразява.



#### ПРЕДУПРЕЖДЕНИЕ

Опасност от нараняване и повреда

- ▶ Не използвайте механични помощни средства и други средства, които не са препоръчани от производителя, за да ускорите процеса на размразяване.
- ▶ За размразяване не използвайте електрически нагревателни уреди или уреди за почистване с пара, открит пламък или спрей за размразяване.
- ▶ Не отстранявайте леда с остри предмети.
- ▶ Не повреждайте тръбите на охлаждащия кръг.

- ▶ Изключете уреда.
- ▶ Извадете щепсела от контакта.
- ▶ Увийте замразените продукти във вестник или одеало и ги поставете на хладно място.
- ▶ По време на размразяването оставете вратата на уреда и отделението отворена.
- ▶ Извадете отчупилите се парчета лед.
- ▶ При нужда на няколко пъти поийте водата от размразяването с гъба или кърпа.
- ▶ Почистете отделението. (виж 6.2)

### 6.2 Почистване на уреда



#### ПРЕДУПРЕЖДЕНИЕ

Опасност от нараняване и повреди от гореща пара! Горещата пара може да доведе до изгаряния и да повреди повърхностите.

- ▶ Не използвайте уреди за почистване с пара!

#### ВНИМАНИЕ

Неправилното почистване поврежда уреда!

- ▶ Не използвайте концентрирани почистващи средства.
- ▶ Не използвайте абразивни или драскащи гъби или стоманена тел.
- ▶ Не използвайте почистващи средства, които са остри, абразивни, съдържащи пясък, хлор или киселини.
- ▶ Не използвайте химически разтворители.
- ▶ Не повреждайте и не махайте информационната табелка от вътрешността на уреда. Тя е важна за сервизната служба.
- ▶ Не късайте, пречупвайте и повреждайте кабели и други детайли.
- ▶ Не допускате водата от почистването да влезе в дренажните отвори, вентилационните решетки или в електрическите части.
- ▶ Използвайте меки кърпи и универсално почистващо средство с неутрална pH-стойност.
- ▶ За вътрешността на уреда използвайте само безвредни за хранителните продукти почистващи средства и препарати за поддръжка.

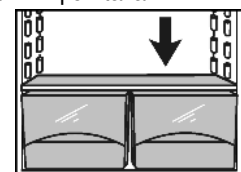
- ▶ Изпразнете уреда.
- ▶ Извадете щепсела от контакта.



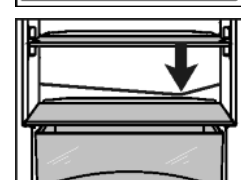
- ▶ Редовно почиствайте **решетката за вентилация**.  
▷ Натрупването на прах води до повишаване разхода на електроенергия.
- ▶ Почистете **външните и вътрешни повърхности от пластмаса** ръчно с хладка вода и малко средство за почистване.
- ▶ **Боядисаните странични стени** избърсвайте само с мека, чиста кърпа. При силно замърсяване използвайте хладка вода с неутрално средство за почистване.
- ▶ **Лакираните повърхности на вратите** избърсвайте само с мека, чиста кърпа. При силно замърсяване използвайте малко вода или неутрално средство за почистване. Опционално може да се използва и кърпа от микрофазер.\*

Не нанасяйте препарати за почистване на неръждаема стомана върху повърхности от стъкло или пластмаса, за да не се надраскат. Първоначалните тъмни петна и интензивният цвят на повърхностите от неръждаема стомана са нормални.\*

- ▶ **Външните повърхности от благородна стомана** почиствайте при замърсяване с обикновен препарат за почистване на благородна стомана. След това нанесете приложението препарат за поддръжане на благородна стомана равномерно по посока на шлифовката.\*



- ▶ Почистване на **дренажния отвор**: Почистете отлаганията с тънък предмет, например клечка с памук или подобно.



- ▶ Почистете **принадлежностите** на ръка с хладка вода и малко веро.

**След почистването:**

- ▶ Избършете уреда и принадлежностите до сухо.
- ▶ Отново свържете и включете уреда.
- ▶ Поставете хранителните продукти обратно.

## 6.3 Смяна на вътрешното осветление

В уреда серийно е използвана светодиодна лампа за осветление на вътрешното пространство.

**При използване на лампа с нажежаема жичка:**

- Използвайте лампа с нажежаема жичка от макс. 15 W и фасунга E14.
- Видът на тока (променлив ток) и напрежението на мястото на монтаж трябва да съответстват на параметрите, посочени на идентификационната табелка (виж Уредът с един поглед).

**При използване на светодиодна лампа:**

- Може да се използва само оригинална светодиодна лампа на производителя. Лампата може да се набави чрез сервисната служба или специализираните търговци (виж 6.4).



### ПРЕДУПРЕЖДЕНИЕ

Опасност от нараняване поради светодиодна лампа! Интензитетът на светлината на светодиодното осветление отговаря на клас лазер 1/1M.

Когато капакът се сваля:

- ▶ Не поглеждайте с оптични лещи от непосредствена близост директно в осветлението. Така очите могат да се наранят.



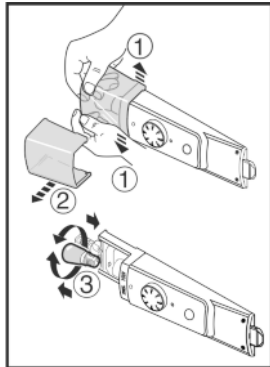
### ПРЕДУПРЕЖДЕНИЕ

Опасност от пожар поради светодиодна лампа! При поставяне на други светодиодни лампи съществува опасност от прегряване, съотв. от пожар.

- ▶ Използвайте оригинални светодиоди на производителя.

**Ако лампата е дефектна, сменете я по следния начин:**

- ▶ Изключете уреда.
- ▶ Извадете мрежовия щепсел или изключете предпазителя.
- ▶ натиснете настрани двете части на капака на лампата в предната част, вътре, както е показано на фигурата и го изтеглете настрани.
- ▶ Подменете лампата.
- ▶ Отново нахлузете капака на лампата и го фиксирайте.



## 6.4 Сервисна служба

Проверете най-напред, дали можете сами да отстраните неизправността. (виж Неизправности). Ако не е така, обърнете се към сервисната служба. Адресите може да вземете от приложения списък на сервисните служби.



### ПРЕДУПРЕЖДЕНИЕ

Опасност от нараняване поради неправилен ремонт!

- ▶ Ремонт и действия по уреда и мрежовото електрозахранване, които не са посочени изрично в (виж Поддръжка), да се възлагат само на сервисната служба.

▶ Прочетете от идентификационната табелка описанието на уреда Fig. 15 (1), сервисния № Fig. 15 (2) и серийния № Fig. 15 (3). Идентификационната табелка се намира на лявата вътрешна стена на уреда.

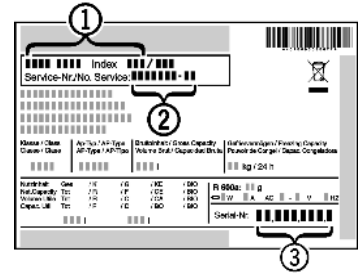


Fig. 15

- ▶ Обадете се на сервисната служба и посочете неизправността, описанието на уреда Fig. 15 (1), сервисния № Fig. 15 (2) и серийния № Fig. 15 (3).
- ▷ По този начин ще създадете условия за бързо и целенасочено сервисно обслужване.
- ▶ Оставете уреда затворен, докато дойде сервисната служба.
- ▷ Хранителните продукти остават студени по-дълго време.
- ▶ Извадете щекера от контакта (не дърпайте кабела) или изключете предпазителя.

## 7 Неизправности

Вашият уред е конструиран и произведен с оглед осигуряване на функционална безопасност и дълъг срок на служба. Ако при все това по време на експлоатация се появи смущение, то трябва да проверите дали смущението не се дължи на грешка в обслужването. В такъв случай разходите за поправката дори в гаранционния срок са за Ваша сметка. Следните смущения/неизправности можете да отстраните и сами:

**Уредът не работи.**

- Уредът не е включен.
- ▶ Включете уреда.
- Щепселът не е пъхнат добре в контакта.
- ▶ Проверете щепсела.
- Предпазителят на контакта не е изправен.
- ▶ Проверете предпазителя.

**Компресорът работи дълго време.**

- Компресорът при малка потребност от охлаждане превключва на ниски обороти. Въпреки че така се удължава времето на работа, се спестява енергия.
- ▶ При енергоспестяващите модели това е нормално.

**Един светодиод отзад долу на уреда (до компресора) мига равномерно на всеки 15 секунди\*.**

- Инверторът е оборудван със светлинен индикатор за диагностика на неизправности.
- ▶ Това мигане е нормално.

**Уредът е твърде шумен.**

- Компресорите с регулиране на броя обороти\* могат да предизвикат различни шумове поради различните степени на оборотите.
- ▶ Този шум е нормален.

**бълбукане и плискане**

- Тези шумове идват от охлаждащото вещество, което тече в охлаждащия кръг.
- ▶ Този шум е нормален.

**тихо почукване**

- Възниква винаги при автоматичното включване и изключване на хладилния агрегат (мотор).
- ▶ Този шум е нормален.

**Бръмчене. За кратко време това бръмчене се засилва при включване на охлаждащия агрегат (на двигателя).**

- При поставяне на пресни хранителни продукти или след продължително държане вратата отворена.

## Извеждане от експлоатация

- ▶ Този шум е нормален.
- Околната температура е твърде висока.
- ▶ Решение на проблема: (виж 1.2)

### Шум от вибрация

- Уредът не е стабилен на пода. По тази причина предметите и мебелите в близост до работещия хладилен агрегат започват да вибрират.
- ▶ Подравнете уреда чрез крачетата за регулиране.
- ▶ Подредете бутилките и съдовете така, че да не се опират един до друг.

### Външните повърхности на уреда са топли\*.

- Топлината от охлаждащия кръг се използва за избягване образуването на конденз.
- ▶ Това е нормално.

### Температурата не е достатъчно ниска.

- Вратата на уреда не е затворена добре.
- ▶ Затворете вратата на уреда.
- Вентилацията не е достатъчна.
- ▶ Освободете вентилационната решетка и почистете.
- Околната температура е твърде висока.
- ▶ Решение на проблема: (виж 1.2) .
- Уредът се отваря твърде често или твърде за дълго.
- ▶ Изчакайте, за да видите дали температурата няма да се настрои сама. Ако това не стане, обърнете се към сервисната служба (виж Поддръжка).
- Уредът е твърде близо до източник на топлина (печка, отопление и т.н.).
- ▶ Променете мястото на уреда или на източника на топлина.

### Вътрешното осветление не работи.

- Уредът не е включен.
- ▶ Включете уреда.
- Дефектна лампа (доставка със светодиодна лампа).



### ПРЕДУПРЕЖДЕНИЕ

Опасност от нараняване поради светодиодна лампа!  
Интензитетът на светлината на светодиодното осветление отговаря на клас лазер 1/1M.

Когато капакът се сваля:

- ▶ Не поглеждайте с оптични лещи от непосредствена близост директно в осветлението. Така очите могат да се наранят.

- ▶ Смяна на лампата (виж Поддръжка).

**При околна температура, по-ниска от 18 °C, уредът се затопля от дясната странична вътрешна повърхност на хладилната част.\***

- Това е обусловено от функционални причини.
- ▶ Това е нормално.

## 8 Извеждане от експлоатация

### 8.1 Изключване на уреда

- ▶ Завъртете терморегулатора *Fig. 3 (1)* на 0.

### 8.2 Извеждане от експлоатация

- ▶ Изпразнете уреда.
- ▶ Изключете уреда (виж Извеждане от експлоатация).
- ▶ Изтеглете щепсела от контакта.
- ▶ Почистете уреда (виж 6.2) .



- ▶ Оставете вратата отворена, за да не се образуват неприятни миризми.

## 9 Изхвърляне на уреда

Уредът съдържа ценни материали и не бива да се изхвърля заедно с несортираните битови отпадъци. Изхвърлянето на старите уреди трябва да бъде извършено компетентно и професионално съгласно валидните местни закони и разпоредби.



Не повреждайте охлаждащия кръг на стария уред при транспортиране, за да не излезе неконтролирано съдържачото се охлаждащо вещество (данните са върху идентификационната табелка) и маслото.

- ▶ Направете уреда неизползваем.
- ▶ Извадете щепсела от контакта.
- ▶ Отрежете свързващия кабел.







**Liebherr-Hausgeräte Marica EOOD**

4202 Radinovo

Bezirk Plovdiv

Bulgarien

[home.liebherr.com](http://home.liebherr.com)